

Incentivi energetici

per richiedenti privati
ed enti senza scopo di lucro




AUTONOME PROVINZ BOZEN – SÜDTIROL

Landesagentur für Umwelt und Klimaschutz



PROVINCIA AUTONOMA DI BOLZANO – ALTO ADIGE

Agenzia provinciale per l'Ambiente e la tutela del clima



Contributi in base alla deliberazione della Giunta provinciale
del 18 dicembre 2018, n. 1380 e successive modifiche

I criteri e i moduli di domanda si trovano sul sito internet
dell'Agencia provinciale per l'ambiente e la tutela del clima:
<http://ambiente.provincia.bz.it/energia>

Colofono

Edito da: Agenzia provinciale per l'ambiente e la tutela del
clima

Ufficio energia e tutela del clima

Foto: Walter Haberer, Renè Riller

Bolzano, gennaio 2020

Contributi per l'incentivazione dell'efficienza energetica e dell'utilizzo di fonti di energia rinnovabili

Questo opuscolo fornisce una sintesi degli interventi incentivabili, dei presupposti e delle condizioni di accesso.

Risanamento energetico globale di edifici

- edifici realizzati con concessione edilizia rilasciata prima del 12 gennaio 2005

Ad intervento ultimato deve essere soddisfatta almeno una delle seguenti condizioni:

- certificazione CasaClima Classe C dell'involucro dell'edificio, o migliore
- certificazione CasaClima R dell'edificio

Coibentazione di tetti, solai sottotetto e terrazze

Coibentazione di pareti esterne, primi solai e porticati

Sostituzione di finestre e portefinestre

Recupero di calore da impianti di ventilazione

Sono escluse dai contributi:

- coibentazioni di tetti nel caso di sopraelevazione tranne quanto necessario per l'intervento di coibentazione
- coibentazioni nei casi di ampliamenti di nuova realizzazione

Ammontare massimo dei contributi

- fino al **50 %** sui costi ammissibili

Incentivo speciale per condomini

Per coibentazioni eseguiti in condomini con almeno 5 unità immobiliari e 5 proprietari, il contributo può essere elevato al **70 %**

(solo per unità di proprietà di persone fisiche, di pubbliche amministrazioni e di enti senza scopo di lucro che non svolgono attività economica)

Risanamento energetico parziale di edifici

- edifici realizzati con concessione edilizia rilasciata prima del 12 gennaio 2005

Ad intervento ultimato deve essere soddisfatta la seguente condizione:

- rispetto di valori U minimi richiesti

Coibentazione di tetti, solai sottotetto e terrazze

Coibentazione di pareti esterne, primi solai e porticati

Sono escluse dai contributi:

- coibentazioni di tetti nel caso di sopraelevazione tranne quanto necessario per l'intervento di coibentazione
- coibentazioni nei casi di ampliamenti di nuova realizzazione

Ammontare massimo dei contributi

- fino al **30 %** sui costi ammissibili

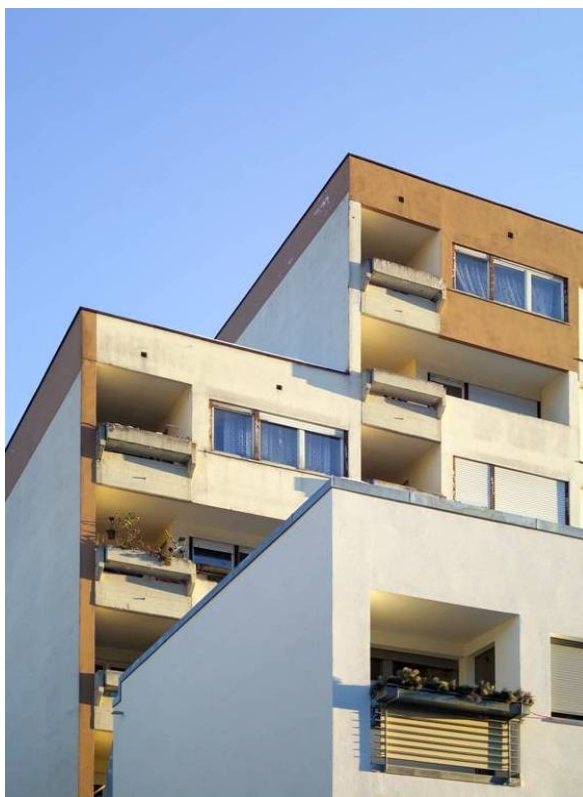


Foto: René Riller

Risanamento energetico di singole unità immobiliari

- edifici realizzati con concessione edilizia rilasciata prima del 12 gennaio 2005

Ad intervento ultimato deve essere soddisfatta la seguente condizione:

- certificazione CasaClima R dell'unità immobiliare

Vengono incentivati la coibentazione, la sostituzione di finestre e portefinestre e il recupero di calore da impianti di ventilazione

Ammontare massimo dei contributi

- fino al **50 %** sui costi ammissibili

Bilanciamento idraulico di impianti di riscaldamento e raffrescamento esistenti

- edifici realizzati con concessione edilizia rilasciata prima del 30 giugno 2000
- osservanza delle direttive in materia di misurazione dei consumi energetici

Ammontare massimo dei contributi

- fino al **50 %** sui costi ammissibili

Ottimizzazione energetica di impianti di illuminazione pubblica

- osservanza dei criteri per le misure di contenimento dell'inquinamento luminoso e per il risparmio energetico
- piano luce se vengono gestiti almeno 50 punti luce
- l'intervento si deve riferire a strade intere, tratti di strade, piazze o centri sportivi

Ad intervento ultimato deve essere soddisfatta la seguente condizione:

- risparmio di energia elettrica di almeno il 50%

Ammontare massimo dei contributi

- fino al **50 %** sui costi ammissibili



Installazione di pompe di calore in edifici esistenti

- edifici realizzati con concessione edilizia rilasciata prima del 12 gennaio 2005
- osservanza delle direttive in materia di misurazione dei consumi energetici
- rispetto dei coefficienti di prestazione minimi richiesti

Ad intervento ultimato deve essere soddisfatta almeno una delle seguenti condizioni:

- certificazione CasaClima Classe C dell'involucro dell'edificio, o migliore
- certificazione CasaClima R dell'edificio

Sono escluse dai contributi:

- installazioni di pompe di calore in edifici all'interno dei confini dell'area servita da un impianto di teleriscaldamento

Ammontare massimo dei contributi

- fino al **40 %** sui costi di investimento supplementari rispetto ad un impianto tradizionale

Installazione di impianti solari termici

- certificazione Solar Keymark dei pannelli solari
- scostamento dei collettori solari dalla direzione sud: massimo 90°

Sono escluse dai contributi:

- installazioni di impianti solari termici in edifici all'interno di un'area delimitata servita da un impianto di teleriscaldamento
- installazione di impianti termici in edifici costruiti con concessione edilizia rilasciata dopo il 12 gennaio 2005

Ammontare massimo dei contributi

- fino al **40 %** sui costi di investimento supplementari rispetto ad un impianto tradizionale

Installazione di impianti fotovoltaici e costruzione di impianti eolici

- per impianti senza possibilità di allacciamento alla rete elettrica economicamente o tecnicamente sostenibile
- batterie di accumulo con capacità nominale in grado di garantire la copertura del fabbisogno di energia elettrica di due giorni
- scostamento dei pannelli fotovoltaici dalla direzione sud: massimo 90°

Ammontare massimo dei contributi

- fino al **65 %** sui costi ammissibili



Condizioni generali per tutti gli interventi

- Le domande di contributo possono essere presentate **dal 1 gennaio al 31 maggio** dell'anno di avvio dei lavori
- Per ogni intervento deve essere presentata una domanda **prima dell'inizio dei lavori**
- Per interventi, la cui realizzazione avviene in un arco temporale pluriennale, il richiedente deve allegare un cronoprogramma indicando le rispettive spese annuali
- Investimento minimo: **3.500,00 Euro**, IVA esclusa
- La data delle fatture deve essere posteriore alla data della presentazione della domanda di contributo. Solo le fatture per richieste di permessi, per la preparazione dei documenti relativi alla domanda di contributo e per studi di fattibilità possono avere una data anteriore alla domanda
- Pagamento del contributo in base alle fatture originali quietanzate e intestate al richiedente (da inoltrare su richiesta scritta dell'ufficio)
- I contributi non sono cumulabili per le stesse spese ammissibili con contributi o agevolazioni di qualunque tipo previsti dalla normativa statale o da altre leggi a carico del bilancio provinciale con l'eccezione dei finanziamenti di opere pubbliche
- Le domande verranno approvate secondo l'ordine cronologico di presentazione, fino ad esaurimento della disponibilità di bilancio

Presentazione domande e informazioni

Ufficio energia e tutela del clima

BOLZANO, Via Mendola 33 – piano terra

tel. 0471 41 47 21

energie.energia@pec.prov.bz.it

energia@provincia.bz.it

lunedì - venerdì 9.00 – 12.00

giovedì 8.30 – 13.00 e 14.00 – 17.30

Udienze nelle sedi distaccate

BRESSANONE, Porta Sabiona 3, Comunità Comprensoriale
Valle Isarco

il 4° mercoledì del mese 9.00 – 12.00

BRUNICO, Via M. Pacher 2, Istituto per l'Edilizia sociale

il 1° mercoledì del mese 9.00 – 12.00

LASA, Via Venosta 52, Municipio

il 4° venerdì del mese 09.00 – 10.00

MALLES, Via Stazione 19, Municipio

il 4° venerdì del mese 11.00 – 12.00

MERANO, Via O. Huber 13, Comunità Comprensoriale
Burgraviato

il 2° martedì del mese 9.00 – 10.30

SILANDRO, Via Principale 134, Comunità Comprensoriale
Val Venosta

il 2° martedì del mese 11.30 – 12.30

Nei mesi di **luglio ed agosto** le udienze esterne nelle sedi distaccate non saranno effettuate.